

AMSTELVEEN GROEN- ANALYSE EN AGENDERING



SAMENVATTING
april 2023

Colofon

Flux landscape architecture BV
www.fluxlandscape.nl

Ravenoord 238
3523 DB, Utrecht
info@fluxlandscape.nl
+31 30 3031094
KvK 75223295

In opdracht van
Gemeente Amstelveen

Datum
28 april 2023 12:06 p.m.

	INLEIDING		04
1	GROENSTRUCTUUR	Analyse Aanbevelingen	06 07
3	IDENTITEIT	Analyse Aanbevelingen	08 09
4	GEZONDHEID	Analyse Aanbevelingen	10 11
5	KLIMAAT	Analyse Aanbevelingen	12 14
6	NATUUR	Analyse Aanbevelingen	16 17

INLEIDING

DOEL INVENTARISATIE- EN ANALYSEFASE

De hoofdgroenstructuur uit het Groenstructuurplan van 2008 vormt de ruimtelijke basis voor een actualisatie van de belangrijkste structuren voor groen en water. Tegelijkertijd is onderzocht hoe onze opvattingen over groen en water zijn gewijzigd. Daarbij beperken we ons niet alleen tot de hoofdgroenstructuur, maar nemen nadrukkelijk ook het groen en water in de buurten mee. We richten ons daarbij vooral op een viertal actuele onderwerpen waarbij groen en water een belangrijke rol spelen, zoals natuur, klimaat, welzijn en stedelijke identiteit en ontwikkeling.

In de volgende fase wil de gemeente een visie ontwikkelen op hoe ze de kwaliteit van het openbaar groen en water kan verbeteren en beter in balans kan brengen met andere maatschappelijke ontwikkelingen. Deze ambities vormen de bouwstenen voor een nadere uitwerking. Daarin wordt vastgelegd wat de gemeente zelf kan en moet doen. En hoe de gemeente samen met andere partijen een verschil kan maken om al het groen en water van grotere betekenis te laten zijn voor mens en dier.

De groenvisie vormt een bouwsteen voor de nieuwe omgevingsvisie van Amstelveen. En zal de kaders vormen voor investeringen die de gemeente wil doen om de kwaliteit van het groen en water te verbeteren.

BELANG VAN HET GROEN

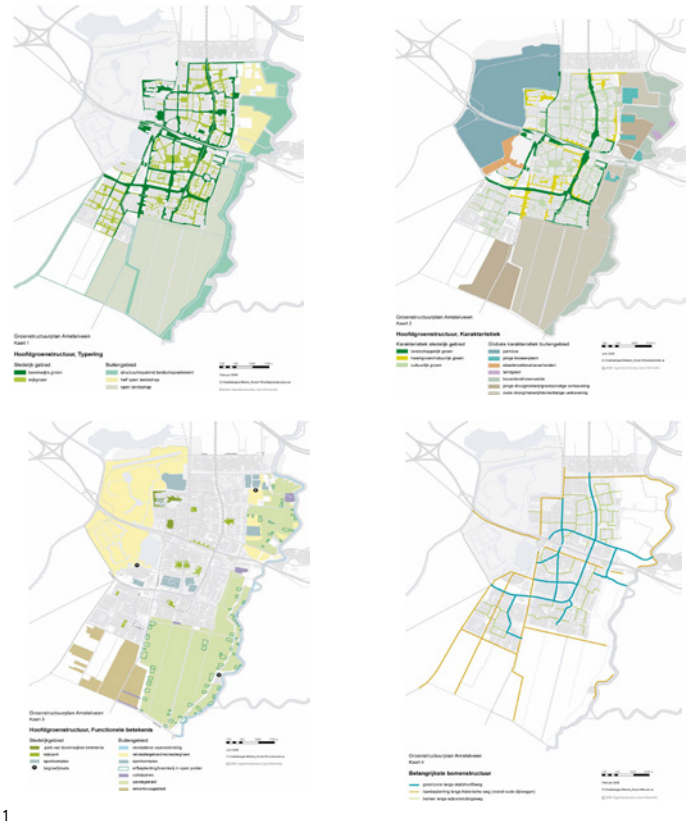
Een onderdeel van het groenstructuurplan uit 2008 vormde een visie op hoofdlijnen op het behoud en de ontwikkeling van het Amstelveens groen. De vaststelling van de hoofdgroenstructuur houdt niet in dat binnen de hoofdgroenstructuur geen andere ontwikkelingen meer mogelijk zijn. Het groenstructuurplan bood de raad een instrument op basis waarvan ze integrale ruimtelijke afwegingen kan maken.

Het is en blijft de ambitie om de groenstructuur duurzaam in stand te houden en verder te ontwikkelen. Tegelijkertijd zijn de opvattingen over de betekenis van groen en water aan verandering onderhevig. Naast de betekenis voor natuur en recreatie, wordt steeds vaker onderkend dat groen en water een positief effect hebben op meerdere aspecten van de leefomgeving, gezondheid in brede zin en de historische of culturele betekenis van de woonplaats. Aan de hand van het belang dat groen en water hebben voor identiteit, gezondheid, klimaat en natuur kan de ruimtelijke kwaliteit van groen- en waters beter worden bepaald. Dat geldt allereerst voor de hoofd- en wijkgroenstructuren, maar niet in het minst ook voor de betekenis van groen en water in de buurt.

Bij nieuwe ruimtelijke ontwikkelingen wordt de betekenis van groen en water steeds belangrijker. De thema's die we hieronder belichten kunnen ons helpen om de kwaliteit van groen en water beter af te stemmen op die ontwikkelingen.

BESTAAND BELEID

Een sterke groenstructuur is voor Amstelveen van fundamenteel belang wil het een aantrekkelijke, gezonde, leefbare en klimaatadaptieve stad blijven. Met de huidige dynamiek en te verwachten ontwikkelingen binnen de stad is het noodzakelijk om de ambitie voor de groenstructuur concreet te maken. Deze Groenvisie dient is de opvolger van het groenstructuurplan uit 2008, met de ontwikkeling van de structuurvisie 2025+ en de Hoogbouwvisie, werd het duidelijk dat het groenstructuurplan niet voldoende antwoord geeft op de vragen die nu spelen. Het



1. Kaarten uit het Groenstructuurplan 2008

groenstructuurplan is nog steeds een basis waar het goede van wordt benut, ook andere beleidsstukken zijn uiterst relevant voor de groenvisie. Visies en plannen op het gebied van inrichting, mobiliteit, verdichting en klimaatadaptatie zijn voor de ontwikkeling van de visie ter harte genomen. Hieronder volgt een greep van enkele kenmerkende ambities uit diverse stukken.

Amstelveen is een stad tussen de bomen. (Hoogbouwvisie)

De stad is groen, met lommerrijke buurten, monumentale parken, plantsoenen en veel bomen in vrijwel elke straat. Deze bomen maken de maat in Amstelveen. Veruit het grootste deel van de bebouwing in de gemeente is lager dan de kruinen; kruinhoogte, de 'Amstelveense maat'.

Uit het actieplan Klimaatadaptatie 2021-2026 blijkt dat de voor Amstelveen, hitte, wateroverlast en droogte de belangrijkste thema's zijn voor een klimaatadaptieve en robuuste inrichting van de buitenruimte.

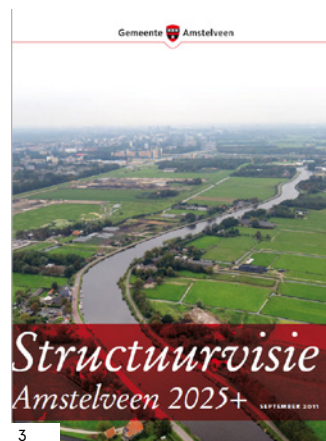
Het koersdocument omgevingsvisie zet in op een groei in balans. Dit betekent dat de verdichting en transformatie van het stedelijk gebied bij moeten dragen aan de leefbaarheid en kwaliteit van de bebouwde omgeving, de prioriteit ligt bij een leefbaar en gezond Amstelveen, de duurzaamheidsopgaven ruimte vragen, maar dat



1



2



3



4



5



6



7



8



9



10



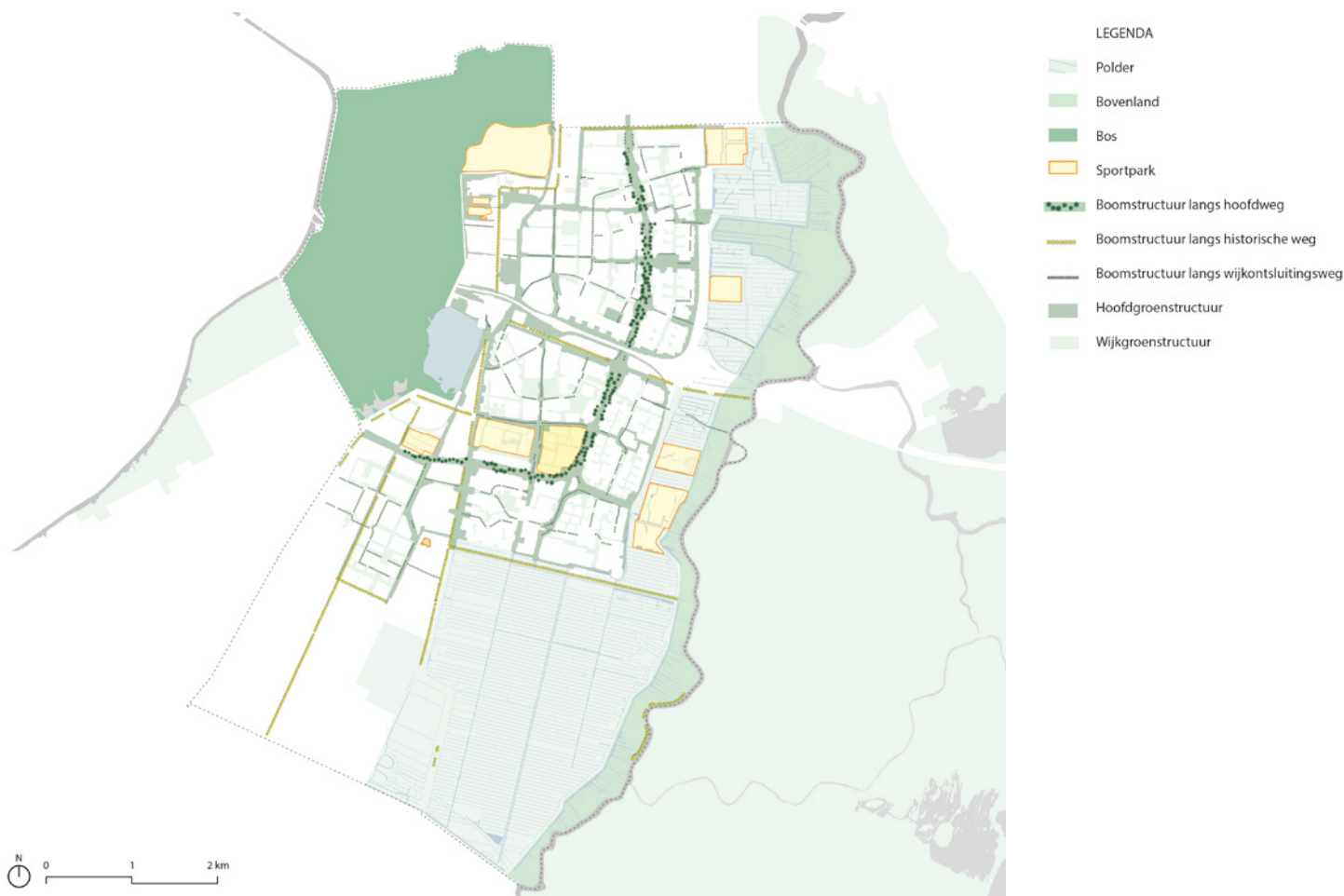
ook wordt ingezet op het versterken van de hoofdgroenstructuur en het kenmerkende groene raamwerk van Amstelveen. Waarbij ingezet wordt op het behoud van de functies van het groen en versterking van de kwaliteit van het groen.

De ambitie om in Amstelveen duurzaam en groen te bouwen ligt verder vast in de Leidraad duurzaam bouwen en gebiedontwikkelen, waar groen en ecologie een onderdeel van zijn. De Groenstructuur mag bij nieuwbouw niet inboeten op kwantiteit en kwaliteit, en de biodiversiteit moet worden behouden en gestimuleerd in een gezonde biodiversiteit in de bebouwde omgeving te creëren.

Beheer van het groen is een belangrijke component voor een goede groenstructuur. De beheerdocumenten heemplantsoen, het bomenplan Amstelveen en het Bosplan voor het Amsterdamse bos laten zien dat goed en divers groen vraagt om een goede beheersstrategie voor nu en in de toekomst die de diversiteit van het Amstelveense groen omarmt.

- | | |
|--|---|
| 1. Koersdocument Amstelveen, op weg naar de omgevingsvisie | 7. Groenstructuurplan voor Amstelveen 2008-2018 |
| 2. Bosplan 2020-2030 | 8. Ruimtelijk ontwikkelingsperspectief |
| 3. Structuurvisie Amstelveen 2025+ | 9. Hoogbouwvisie Amstelveen |
| 4. Actieplan klimaatadaptatie Amstelveen | 10. Mobiliteitsvisie Amstelveen |
| 5. Beheerdocument Heemplantsoen | 11. Waterbeheerprogramma Amstel gooi en Vecht 2022-2027 |
| 6. Leidraad duurzaam bouwen en gebiedontwikkelen | 12. Buitensport Amstelveen, TRACK landscapes, 2019 |

1. GROENSTRUCTUUR



In het Groenstructuurplan uit 2008 wordt de groenstructuur van Amstelveen beschreven. Deze groenstructuur is van grote waarde omdat ze het beeld van de groene stad bepaalt. De groenstructuur omvat zowel de buitengebieden en de doorgaande groene en waterstructuren.

De omvang van de groenstructuur is -op de zone langs de A9 na - nagenoeg intact gebleven. De ambities en kansen die destijds zijn opgenomen in de het groenstructuurplan zijn maar ten dele gerealiseerd. Er zijn daarom geen noemenswaardige uitbreidingen op de hoofdstructuur.

De karakteristieken van de groenstructuur zijn continu aan veranderingen onderhevig. Dat leidt soms tot minder eenheid of herkenbaarheid van de groene identiteit van doorgaande structuren, parken of landschappen. Het overig groen in de wijken kent weinig identiteit.

- De begrenzing van buitengebieden is op hoofdlijnen intact gebleven.
- Door (groen-)stedelijke functies lijkt de grens tussen stad en buitengebied te vervagen;
- De omvang van hoofd- en wijkgroenstructuren is op hoofdlijnen intact gebleven. Ten gevolge van stedelijke ontwikkeling of herinrichting van hoofdinfrastructuur is lokaal de begrenzing aangepast of onderbroken;
- Door stedelijke ontwikkeling of herinrichting is het de groeninrichting en karakter van met name de hoofdwegen minder herkenbaar of versnipperd;
- De groenstructuur is vaak gelegen aan de achterzijde van bebouwing, waardoor de beleving ervan beperkt is. Dat geldt zowel voor de grens met het buitengebied, de hoofd(infra-) of de wijkgroen- en waterstructuren;
- Het oorspronkelijke verschil tussen landschappelijk, natuurlijk en cultureel groen is niet altijd voldoende herkenbaar;
- Stedelijke ontwikkelingen en beheerregrepen hebben vooral invloed op de omvang en inrichting van het overig openbaar groen en water in de wijk.



Patrimonium en Elsrijk:
woonstraten aan
watersingels en oude parken



Groenelaan:
stempelstructuur in bossige
omzoming met lommerrijk
assenkruis



Westwijk: vinexwijk met
orthogonale groen-
blauwstructuur gebaseerd
op polderlijnen

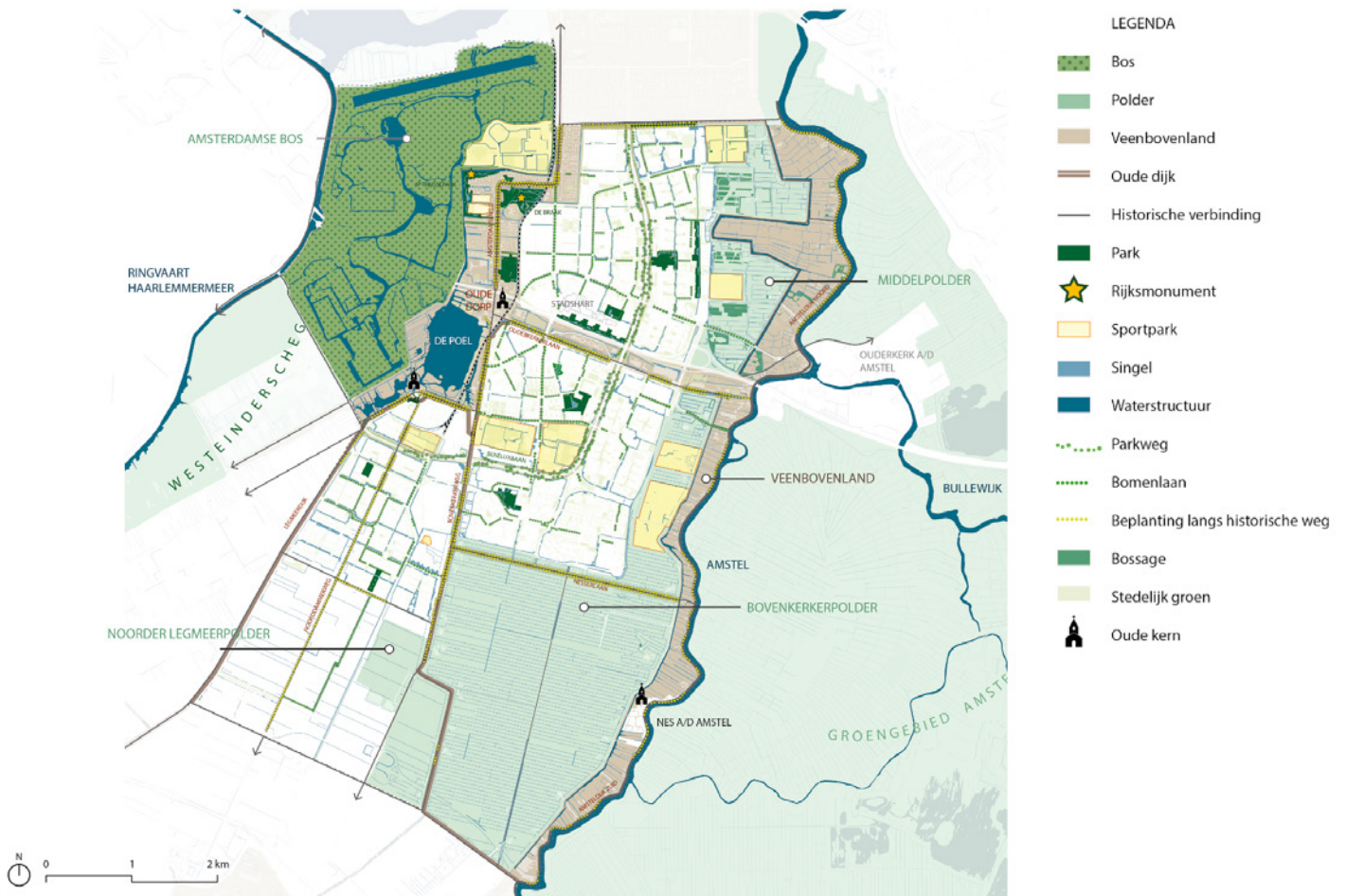


AANBEVELINGEN DOELEN GROENSTRUCTUUR TEN BEHOEVE VAN DE GROENVISIE

De groene woonomgeving is kenmerkend voor Amstelveen. Daarom wil de gemeente haar groenstructuur behouden en beter inzetten om de leefomgeving te verbeteren. Dit raamwerk van groen en water waarborgt de samenhang tussen de groene gebieden van de stad. De groenstructuur stelt mens en dier in staat om zich op natuurlijke wijze door de stad te verplaatsen. De groenstructuur kan ruimte bieden aan nieuwe maatschappelijke doelen. De aanwezigheid van divers groen in de woongebieden versterkt de betekenis van de groenstructuur voor deze maatschappelijke doelen.

- Behoud de groenstructuur: continueer met de groenvisie de planologische bescherming van de doorgaande hoofdgroenstructuur.
- Breidt de groenstructuur uit bij nieuwe ontwikkelingen: benoem in groenvisie nieuwe verbindingen van hoofd- en wijkgroenstructuur binnen stedelijk gebied en formuleer maatregelen.
- Versterk de samenhang van de groenstructuur: definieer in groenvisie missing links in de hoofd- en wijkgroenstructuur en formuleer maatregelen.
- Versterk de ruimtelijke kwaliteit door de groenstructuur beter te benutten: versterk de maatschappelijke meerwaarde van de groenstructuur voor nieuwe doelen zoals natuur, recreatie, klimaat en identiteit als onderdeel van het afwegingskader bij ruimtelijke ontwikkelingen in de groenstructuur.

2. IDENTITEIT



Gelegen tussen bos en Amstel is Amstelveen in een betrekkelijk korte periode uitgegroeid van polderdorp tot een groene stad. De heemparken kenmerken het succes van de stad waar natuur en cultuur met elkaar zijn verenigd, maar buiten de parkgrenzen is deze verwevenheid minder beleefbaar. De groenstructuur bepaalt voor een belangrijk deel de groene uitstraling omdat ze visueel beleefd wordt vanaf de weg en in de wijken groene samenhang brengt. Maar, de inrichting van het groen of de oevers is soms wat eentonig en wordt daardoor plaatselijk minder gewaardeerd. Nieuwe gebieden kenmerken zich bovendien door minimale ruimte voor groeninrichting, waardoor de eigenheid en herkenbaarheid van buurten en wijken vervlakt.

- De overgang tussen stad en buitengebied is contrastrijk, maar kent geen eigen identiteit. De landschappelijke identiteit van de polder verandert door stedelijke functies.
- De verbreding van de A9 heeft geleid tot een verminderde groene uitstraling langs de randen van de weg;
- Er zijn nog diverse oorspronkelijke historische elementen in het stedelijk weefsel zijn aanwezig, maar deze hebben geen herkenbare groene identiteit. De onderlinge relatie ertussen ontbreekt.
- De heemparken zijn van bijzondere kwaliteit en karakteristiek voor Amstelveen. Deze parken zijn beperkt recreatief bereikbaar.
- Boomstructuren bepalen voor een belangrijk deel het Amstelveense wegbeeld. De continuïteit van de grotere laanstructuren is door gewijzigde weginrichting verstoord, waardoor deze landschappelijk minder herkenbaar zijn.
- Het groene karakter van sportparken is door toegenomen gebruik van de sportfunctie afgenomen;
- Er is verhoudingsgewijs veel buurt en wijkgroen. De inrichting ervan is lokaal eenvormig of sober, waardoor de oriëntatie en groene uitstraling van wijken is afgenomen.



1

1. Diverse plekken en soorten groenstructuren in Amstelveen

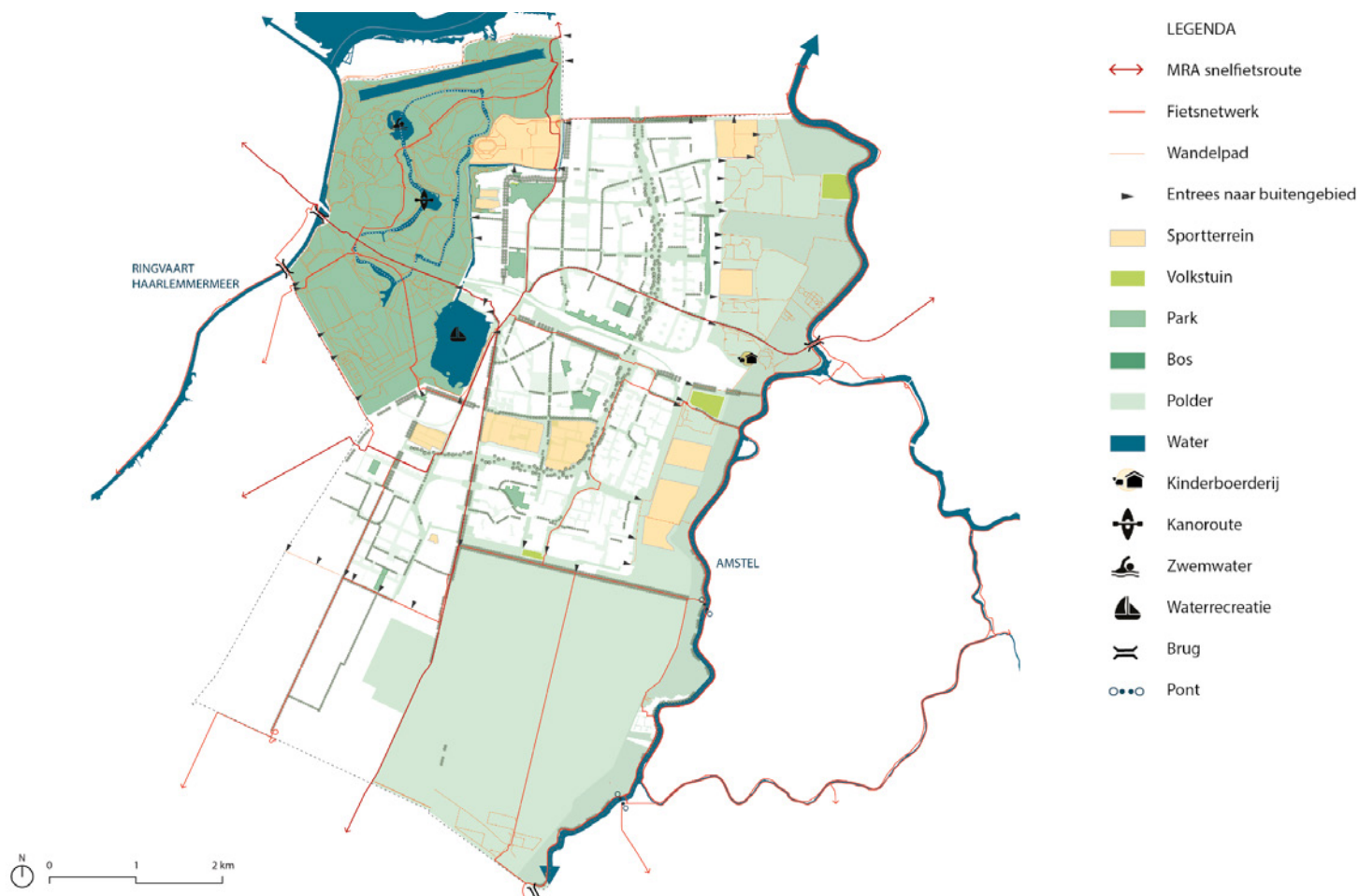


AANBEVELINGEN DOELEN IDENTITEIT TEN BEHOEVE VAN DE GROENVISIE

De groene identiteit is een positieve vestigingsfactor. Amstelveen wil dat groene imago in de regio behouden. Dat vraagt om zorg voor de groene identiteit van de buitengebieden en de heemparken. En om meer groene kwaliteit van het groen langs de hoofdinfrastructuur en de wijkgroenstructuren. Deze kunnen als groene identiteitsdragers recht doet aan de (historische) betekenis ervan en de oriëntatie in de gestaag groeiende stad te versterken. Het overig groen kan zowel in centrumgebieden als woonbuurten gebruikt worden om lokaal in de wijk (met bewoners) een eigen expressie te geven aan in de openbare ruimte.

- Versterk de landschappelijke karakteristiek buitengebieden: benoem in de groenvisie de belangrijke landschappelijke karakteristieken van buitengebied en stadsrand en formuleer maatregelen om deze te versterken.
- Versterk de karakteristieken van de hoofdgroenstructuur: benoem in de groenvisie de belangrijke groene identiteitsdragers en de verschillen daartussen en formuleer maatregelen om deze te versterken.;
- Meer groene differentiatie in de wijken: benoem in de groenvisie de ruimte om in de buurt de groene inrichting aan te passen in samenhang met de wensen van inwoners, ondernemers of bezoekers.

3. GEZONDHEID



Met haar robuuste buitensportvoorzieningen heeft Amstelveen een uitstekende aanbod voor formele buitensport. Deze binnenstedelijke locaties worden nu al intensief gebruikt en laten weinig ruimte voor groei of andere vormen van medegebruik. De uitbreiding van de buitensportlocaties is deels langs de randen van de stad geplaatst. Samen met de groei van extensieve/individuele recreatie in de buitengebieden zien we dat dit ten koste kan gaan van de natuurwaarden ervan.

De beschikbaarheid van informele beweegvoorzieningen en verbindingen in de groenstructuur is beperkt of niet aantrekkelijk genoeg. Waardoor, zelfs in wijken met verhoudingsgewijs veel groen oppervlak, het recreatief gebruik van het groen achterblijft. In het bos en de polder leidt de toenemende behoefte aan sportvoorzieningen en recreatieve ruimte tot ruimtelijke conflicten met bijvoorbeeld bestaande natuurwaarden.

Niet alleen de stedelijke groenstructuur, maar ook de aanwezigheid en verblijfswaarde van groen dicht woningen en voorzieningen is van grote waarde voor het welzijn. Juist dit buurtgroen heeft positief effect heeft op het mentale welbevinden. Groen moet dan zichtbaar of eenvoudig bereikbaar zijn vanuit de woning. Dat is lokaal zeer verschillend.

- De buitengebieden hebben een functie voor recreatief gebruik. Het aantal entrees voor wandelaars en fietsers naar de Amstelscheg en het Amsterdamse Bos is beperkt.

- Het aanbod aan wandel- en fietspaden in het Amsterdamse Bos is uitgebreid, maar meer beperkt in de Amstelscheg, vooral in de Bovenkerkerpolder.
- Er zijn diverse sportvoorzieningen buiten de stedelijke contour gesitueerd. Grote voorzieningen staan op gespannen voet met de natuurwaarde van het buitengebied,
- De ruimtelijke spreiding de formele sportvoorzieningen is beperkt: uit de stadsenquête blijkt dat vooral inwoners uit de westelijke gebieden aangeven slecht toegang te hebben
- Er is geen herkenbare, recreatieve fietsstructuur die formele en informele parken, sport- en spelvoorzieningen met elkaar verbindt.
- Stedelijke fietsroutes zijn minder doorgaand of comfortabel ingericht. De doorgaande fietsroute langs de Beneluxbaan wordt slecht beperkt gebruikt.
- Het aantal verblijfs- en ontmoetingsplekken in buurtgroen varieert sterk, deze plekken zijn onderling matig met elkaar verbonden. De dooradering met groene wandelpaden varieert sterk per wijk.
- Het oppervlaktewater is slechts in beperkte mate beschikbaar voor recreatief gebruik.



1



1



1



2



2



2



3



4



5

- 1. Variatie van zeer aantrekkelijke groene routes, die veel worden gebruikt
- 2. Zeer stenige en onaantrekkelijke routes zonder beplanting of zonder bestemmingen aan de route

- 3. Watersingels als kijkwater, zonder mogelijkheden tot interactie met water
- 4. Sommige heemparken zijn moeilijk vindbaar door verstopte ligging

- 5. Sportparken zijn meestal niet openbaar toegankelijk

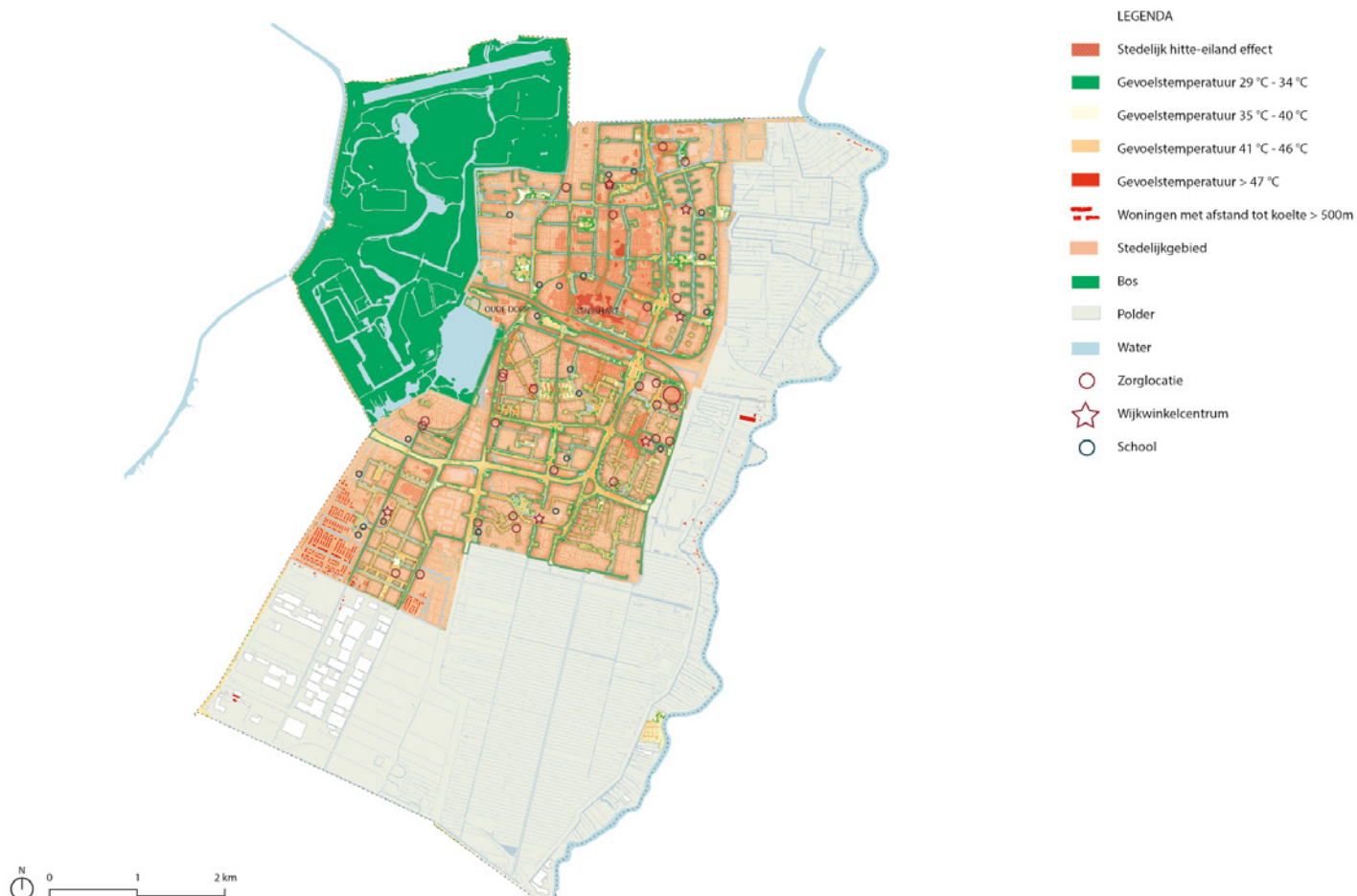


AANBEVELINGEN DOELEN GEZONDHEID TEN BEHOEVE VAN DE GROENVISIE

Om gezond gedrag te stimuleren zal het groen in de stad beter geschikt gemaakt kunnen worden voor verblijf en bewegen. De groenstructuur kan als informeel structurerend raamwerk voor sport en bewegingsruimte worden ingezet. Dat vraagt om een klimaatcomfortabel en veilig netwerk en een betere toegankelijkheid van groengebieden, met een toegespitst aanbod van formele en informele beweegvoorzieningen in een aantrekkelijke omgeving. De buitengebieden kunnen voor Amstelveners beter ontsloten worden vanuit het lokale recreatieve netwerk en vragen om zorgvuldige zonering van recreatieve en andere functies, zoals natuur. In de buurten kan het openbaar groen meer betekenis krijgen door de verblijfswaarde te verhogen. Waarbij niet alleen individueel, maar ook collectief bewoners actief worden gestimuleerd om buiten te verblijven of elkaar te ontmoeten.

- Realiseer een breed aanbod aan beweegplekken: benoem in de groenvisie de variatie aan groene gebieden in de groenstructuur en koppel deze waar mogelijk aan beweegmotieven;
- Versterk de sportieve betekenis van het groene netwerk: benoem in de groenvisie de potenties van de groen- en waterstructuur als recreatief netwerk, benoem missing links in ontsluiting vanuit en toegankelijkheid en bepaal groene randvoorwaarden voor (klimaat)comfort en aantrekkelijkheid.
- Verhoog de gebruiks- en verblijfswaarde van het openbaar groen in de wijk: benoem de kansen voor intensiever gebruik, en doe voorstellen voor een gedeelde gemeentelijke en lokale verantwoordelijkheid.

4. KLIMAAT



HITTE

Het aantal tropische dagen en de maximumtemperatuur blijft stijgen. Dat leidt tot steeds grotere gezondheidsrisico's in sterk verstedelijkte gebieden, en tot een grotere behoefte aan koele buitenruimte.

Amstelveen heeft met zijn groenstructuur en de aanwezigheid van bomen daarin verhoudingsgewijs veel mogelijkheden om de gevolgen te verminderen. Verblijf in die bedekte groengebieden of structuren heeft een positief effect op de gevolgen van aanhoudende hitte, maar deze koele plekken zijn op sommige plekken niet op loopafstand. Daarnaast zijn juist openbare plekken in de buurt waar kwetsbare inwoners verblijven vaak niet met voldoende geschikt groen ingericht om inwoners tegen de hitte te beschermen. Meer algemeen varieert het aandeel openbaar groen sterk per buurt – wat een groot effect kan hebben op de gevoelstemperatuur.

- Vooral opgaand groen heeft een positief effect op de hittebeleving. Het Amsterdamse Bos is koel, maar de polder is nauwelijks koeler dan de stedelijke omgeving.
- De (heem)parken, het Amsterdamse Bos en de grotere onderdelen van de groenstructuur hebben lokaal een positief effect op het hitte-eilandeffect.
- Doorgaande laanstructuren bieden bescherming tegen de hitte.
- Er is hittestress meetbaar in gebieden met een stenige inrichting, zoals Uilenstede, het Stadshard of Westwijk. De hoeveelheid openbaar groen in de directe omgeving varieert.
- Locaties die bezocht worden door kwetsbare doelgroepen zijn extra risicovol, zoals het Stadshart en winkelcentra, schoolpleinen, zorgvoorzieningen en sportvelden.



WATEROVERLAST

Langere periodes van droogte, maar ook hevige regenval leiden steeds vaker tot grote schade aan gebouwen en de natuur en een verstoorde bereikbaarheid en. Indirect leidt droogte daarmee tot negatieve effecten op de gezondheid mens en dier door een afname van de koelende functie bomen.

Door de sterke variatie in bodemopbouw en stedenbouwkundige inrichting zijn de effecten van te veel of te weinig regenwater verspreid door de stad zeer divers. Wijken op en langs de historische veengronden, zoals het Oude Dorp of Bovenkerk, of sterk versteende gebieden, zoals het Stadshart, kampen steeds vaker met wateroverlast, maar ook de effecten van verdroging. De groen- en waterstructuur en het overig openbaar groen zijn van belang bij opvang, berging en afvoer van regenwater. Bijzondere beplantingen, zoals de heemparken die onderdeel vormen van de Amstelveense groene identiteit, zijn tegelijkertijd kwetsbaar en vragen om steeds verder gaande beheersmaatregelen om de huidige omstandigheden te overleven.

Ook in het buitengebied zijn de gevolgen van wateroverlast en droogte groot door veenoxidatie en bodemverzakking, verzilting van de bodem. Inlaat van gebiedsvreemd water moet worden vermeden. Maar de verantwoordelijkheden zijn verdeeld, en de maatregelen vormen onderdeel van regionaal beleid.

- In de polder leiden wateroverlast en droogte tot afname van natuurwaarden en agrarische geschiktheid.
- Binnen stedelijk gebied is er een relatie zichtbaar tussen overlast en de nabijheid van open water, maar de waterstructuren spelen slechts een beperkte rol in waterberging en grondwateroverlast.
- Door de diverse bodemtypen en grondgebruik is het stedelijk waterstelsel gescheiden van het buitengebied. Inlaat van water uit het buitengebied is ongewenst en ingewikkeld.
- Gebieden die extra gevoelig zijn voor (grond-) wateroverlast zijn gebieden die sterk verhard zijn en de bovenlanden (Oude Dorp en Bovenkerk) of de gebieden die grenzen aan de overgang bovenland / droogmakerij.
- De belangrijkste aandachtsgebieden voor droogte en grondwateronderlast zijn gelegen op veengrond, in de bovenlanden in de stad en het omringende buitengebied.



1



- | | | | |
|--|---|---|--|
| <p>1. Het stenige stadshart, met veel verblijfsfuncties is een plek die zeer gevoelig is voor hittestress en wateroverlast</p> <p>2. Versteende straten en (parkeer-) pleinen in de wijken zijn ook gevoelig voor hittestress en wateroverlast</p> | <p>3. De ruime groenstroken met waterpartijen om de woonwijken zijn plekken waar het koel is en waar het water kan infiltreren en worden vastgehouden.</p> <p>4. De parken met water en veel bomen zijn koele plekken in de stad.</p> | <p>5. Plein aan de Dorpsstraat met veel verharding</p> <p>6. Plein in Middenhoven met veel verharding</p> <p>7. Plein in Westwijk met veel verharding</p> | <p>8. Schoolpleinen zijn vaak stenig</p> <p>9. Het Amsterdamse Bos als groot verkoelend park</p> <p>10. De Poel als verkoelende plek</p> |
|--|---|---|--|



AANBEVELINGEN DOELEN KLIMAAT TEN BEHOEVE VAN DE GROENVISIE

De Amstelveense groenstructuur kan ingericht doen als een netwerk dat een aangenaam verblijf en beweging kan betekenen tijdens warme dagen. Van groot belang is daarbij of het netwerk op loopafstand is vanuit de verschillende buurten. Ook de overige openbare ruimte kan meer klimaatcomfortabel worden ingericht. Vooral daar waar veel of juist kwetsbare inwoners komen. Bewoners kunnen een steentje bijdragen door hun tuinen te ontstemen.

- Realiseer klimaatcomfortabele groene verblijfsplekken en corridors in groenstructuur: geef in groenvisie potentie aan voor (her-)inrichten met aandacht voor hitte.
- Realiseer klimaatcomfortabele groene verblijfs- en verkeersruimte in overig openbaar gebied: geef in groenvisie suggesties voor het (er-)inrichten van buitenruimte in minder groene buurten of specifieke doelgroepen (ouderen, kinderen, sporters en druk bezochte plekken) of semi-openbare ruimte (schoolpleinen, ziekenhuis of verzorgingshuizen, winkelcentra).

- De waarde van de groenstructuur als de overige openbare ruimte voor het vergroten van de mogelijkheden voor opvang en berging van regenwater kan worden verbeterd door herinrichting van groen en water. Waarbij ook de relatie op systeemniveau voor opvang en afvoer tussen stedelijk en buitengebied ism waterschap van belang kan zijn. Dat speelt vooral een rol in die gebieden waar de effecten van teveel of te kort aan regen groot is, of kwetsbare maatschappelijke voorzieningen of beplantingen.
- Vergoot de mogelijkheden voor berging en opvang van water in de groen- en waterstructuur: schets in de groenvisie de betekenis van de groen- en waterstructuur voor opvang en berging van regenwater.
- Vergoot de mogelijkheden voor berging en opvang van water in de openbare ruimte: schets in de groenvisie de ontwikkelmogelijkheden voor retentie van water in het openbaar groen en water in de kwetsbare gebieden.



5



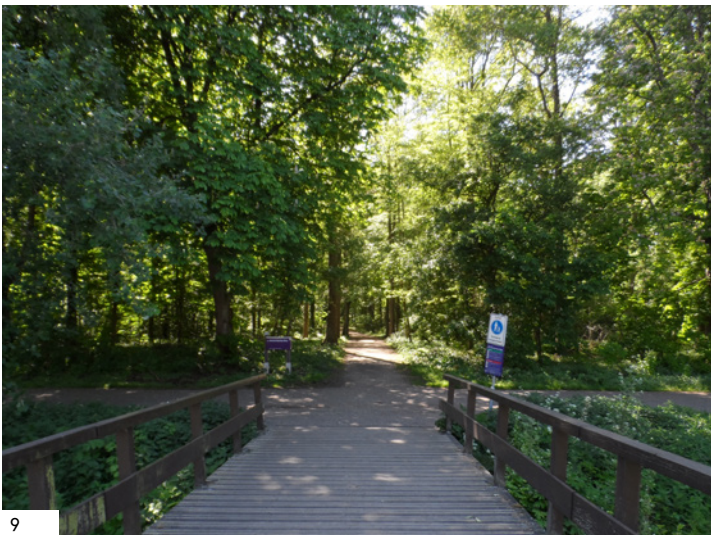
6



7



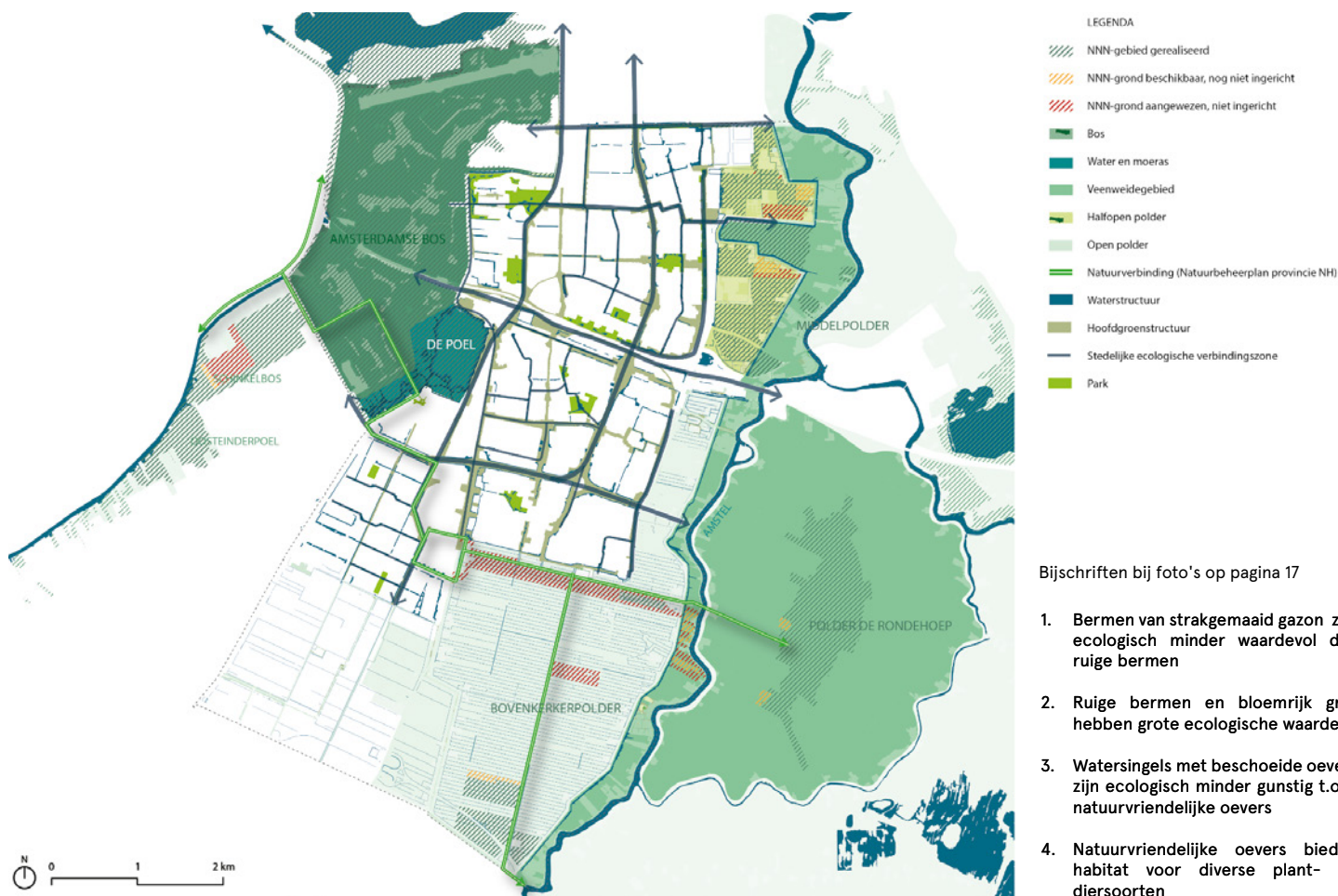
8



9



5. NATUUR



Dankzij de unieke ligging tussen het Amsterdamse Bos en de polders heeft Amstelveen een grote verscheidenheid aan plant- en diersoorten in de directe omgeving. De formele natuurverbinding tussen deze regionale natuurgebieden loopt via Legmeer door de stad. De groei van recreatie in de buitengebieden gaat soms ten koste van de natuurwaarden ervan.

De stedelijke groenstructuur kent ook natuurwaarden: parken vormen stedelijke kerngebieden en infrastructuur en waterstructuren hebben betekenis doordat ze deze gebieden onderling met elkaar verbinden. Maar de onderlinge relatie tussen dit netwerk en de buitengebieden kan worden verbeterd. Privaat en overig openbaar groen dragen bij aan de stedelijke ecologie, maar zijn divers van aard.

- Het Amsterdamse Bos is een belangrijk kerngebied voor NNN, het gebied kent een steeds grotere verscheidenheid aan zoneringsypen
- De Amstelscheg is als geheel van grote waarde als weidevogelgebied, de populaties nemen echter in aantal af, vooral door het verstoren van rust en openheid in de noordelijke delen.
- De formele NNN-verbindingen zijn nagenoeg afgerond en opgenomen in de provinciale beheersverordening.
- Er is slechts in beperkte mate sprake van variatie aan natuurlijke kenmerken voor de wijkgroenstructuren. Grote delen zijn uniform ingericht (veel kortgemaaid gazon).
- De ecologische kwaliteit van het oppervlaktewater is matig. Dit geldt zowel voor De Poel als het stedelijk water, waarvan de oevers vaak beschoeid zijn.



1



2



3



4



AANBEVELINGEN DOELEN NATUUR TEN BEHOEVE VAN DE GROENVISIE

Amstelveen koestert haar diverse natuur. De natuurlijke kwaliteit van de buitengebieden wordt met zorg verder ontwikkeld in harmonie en ondersteunen de recreatieve betekenis ervan. Amstelveen wil bijdragen aan het realiseren van oost-westelijke verbindingen te maken tussen bos en Amstel. Naast de reeds bestaande NNN-verbinding kan Amstelveen onderdelen van haar stedelijke groenstructuur inzetten als natuurlijke verbinding tussen bos en Amstel wordt de leefruimte van diverse plant- en diersoorten vergroot. Door meer gericht te sturen kunnen inrichting en beheer van openbare ruimte, maar ook gebouwen, beter aansluiten bij lokaal gewenste doelen voor natuurontwikkeling.

- Verbeter de natuurverbindingen: sluit het stedelijk natuurnetwerk aan op het buitengebied en definieer in de groenvisie de verbindingen en typeer de groene inrichting ervan.
- Versterk de natuurwaarde van de groenstructuur: werk in de groenvisie het potentieel aan stedelijke groenstructuren (-zoals de historische structuren Kalfjeslaan en de Oudekerkerlaan of de Laan Walcheren en de Europalaan) verder uit door de natuurwaarden ervan te benoemen.
- Versterk de ecologische kwaliteit van het water: benoem in de groenvisie expliciet open water als ecologische drager en netwerk door de stad. Benoem daarbij de potenties van natuurvriendelijke oevers voor waterlopen en -lichamen.
- Versterk de biodiversiteit van de openbare ruimte: differentieer het natuurpotentieel in de verschillende wijken en stedelijke gebieden en sluit daarop aan bij inrichting (semi-) openbare ruimte en gebouwen.

